




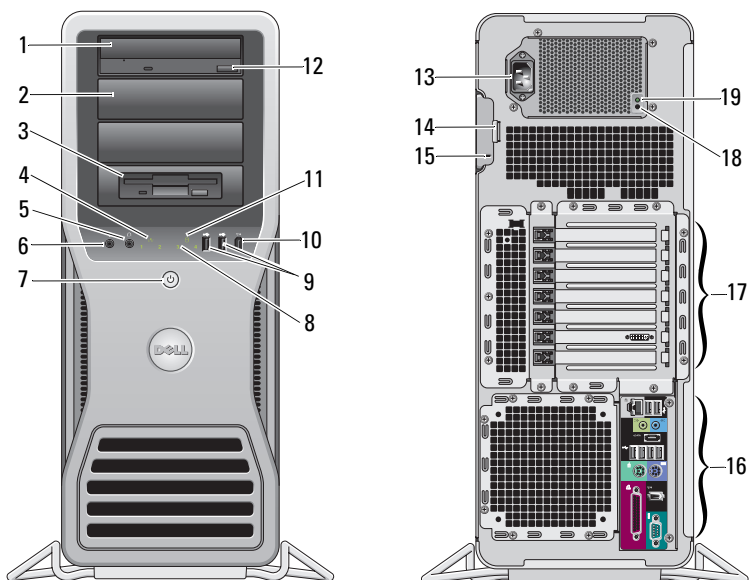
## Πληροφορίες για τις προειδοποιήσεις

 **ΠΡΟΕΙΔΟΠΟΙΗΣΗ:** Η ΕΙΔΟΠΟΙΗΣΗ αφορά πιθανή υλική ζημιά, σωματική βλάβη ή θάνατο.

## Dell Precision™ T7500/T7500n

### Πληροφορίες για την εγκατάσταση και τα χαρακτηριστικά

#### Μπροστινή και πίσω όψη



- |   |   |    |   |
|---|---|----|---|
| 1 | μονάδα οπτικού δίσκου                           | 2  | πλαίσιο πλήρωσης μονάδας οπτικού δίσκου |
| 3 | υποδοχή flex                                    | 4  | λυχνία ακεραιότητας σύνδεσης            |
| 5 | υποδοχή ακουστικών                              | 6  | υποδοχή μικροφώνου                      |
| 7 | κουμπί τροφοδοσίας, λυχνία ένδειξης τροφοδοσίας | 8  | διαγνωστικές λυχνίες (4)                |
| 9 | θύρες USB 2.0 (2)                               | 10 | θύρα IEEE 1394                          |

Φεβρουάριος 2009

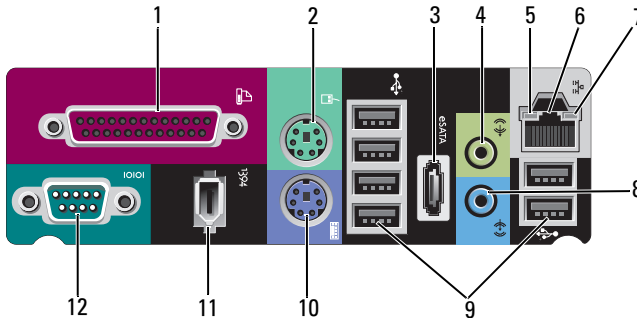


0W728KA01

Μοντέλο: DCDO

- |    |                                      |    |  |
|----|--------------------------------------|----|--|
| 11 | λυχνία δραστηριότητας μονάδας δίσκου | 12 | κουμπί εξαγωγής οπτικού δίσκου                           |
| 13 | υποδοχή καλωδίου ρεύματος            | 14 | ασφάλεια απελευθέρωσης καλύμματος και δακτύλιος λουκέτου |
| 15 | υποδοχή καλωδίου ασφαλείας           | 16 | θύρες πίσω πλευράς                                       |
| 17 | υποδοχές κάρτας επέκτασης (7)        | 18 | διαγνωστικό κουμπί τροφοδοτικού                          |
| 19 | διαγνωστική λυχνία τροφοδοτικού      |    |  |

## Θύρες πίσω πλευράς



- |    |                               |    |                                      |
|----|-------------------------------|----|--------------------------------------|
| 1  | παράλληλη θύρα                | 2  | υποδοχή ποντικίου PS/2               |
| 3  | θύρα eSATA                    | 4  | υποδοχή εξόδου ήχου στάθμης γραμμής  |
| 5  | λυχνία δραστηριότητας δικτύου | 6  | υποδοχή προσαρμογέα δικτύου          |
| 7  | λυχνία ακεραιότητας σύνδεσης  | 8  | υποδοχή εισόδου ήχου στάθμης γραμμής |
| 9  | θύρες USB 2.0 (6)             | 10 | υποδοχή πληκτρολογίου PS/2           |
| 11 | θύρα IEEE 1394                | 12 | σειριακή θύρα                        |

## Γρήγορη ρύθμιση

**!** **ΠΡΟΕΙΔΟΠΟΙΗΣΗ:** Προτού ξεκινήσετε κάποια από τις διαδικασίες που αναφέρονται στην παρούσα ενότητα, μελετήστε τις οδηγίες για την ασφάλεια που συνοδεύουν τον υπολογιστή σας. Για πρόσθετες πληροφορίες σχετικά με τις βέλτιστες πρακτικές σε θέματα ασφάλειας, ανατρέξτε στη διεύθυνση [www.dell.com/regulatory\\_compliance](http://www.dell.com/regulatory_compliance).

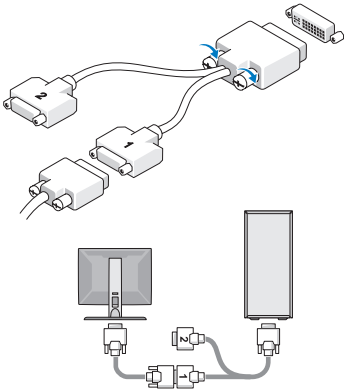
**⚠** **ΠΡΟΣΟΧΗ:** Μην τοποθετείτε τον υπολογιστή σας σε περιβάλημα όπου η ροή του αέρα είναι είτε περιορισμένη είτε δεν υπάρχει. Ο περιορισμός της ροής αέρα θα επηρεάσει τις επιδόσεις του υπολογιστή σας, οδηγώντας ενδεχομένως στην υπερθέρμανσή του. Εάν ο υπολογιστής σας είναι τοποθετημένος στη γωνία ενός γραφείου, αφήντε ελεύθερο χώρο τουλάχιστον 5,1 cm (2 in) από το πίσω μέρος του υπολογιστή σας έως τον τοίχο ώστε να υπάρχει η ροή αέρα που είναι αναγκαία για τον κατάλληλο αερισμό.

**ΣΗΜΕΙΩΣΗ:** Αφαιρείτε τη σκόνη από τις γρίλιες στο πίσω μέρος του υπολογιστή.

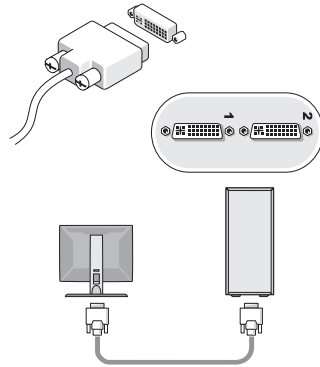
**ΣΗΜΕΙΩΣΗ:** Ορισμένες από τις συσκευές που εμφανίζονται παρακάτω μπορεί να μην συμπεριλαμβάνονται στη συσκευασία αν δεν τις παραγγείλατε.

1 Συνδέστε την οθόνη χρησιμοποιώντας ένα από τα παρακάτω καλώδια:

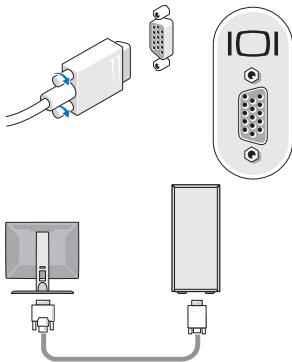
a Το καλώδιο προσαρμογέα Y για δύο οθόνες



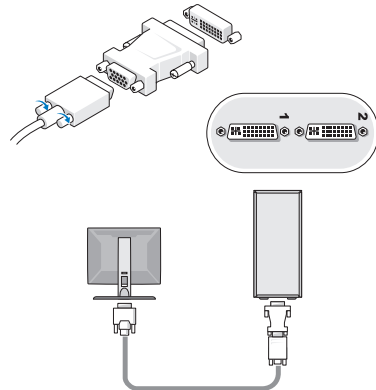
b Το λευκό καλώδιο DVI



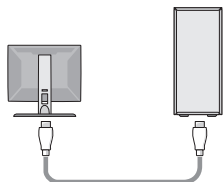
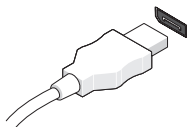
c Το μπλε καλώδιο VGA



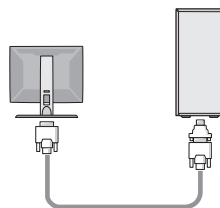
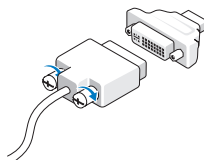
d Το καλώδιο VGA για σύνδεση με τον προσαρμογέα DVI



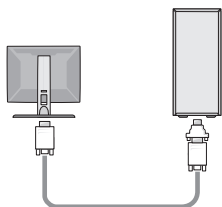
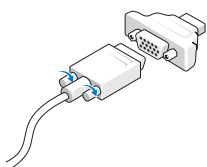
**e** Το καλώδιο DisplayPort



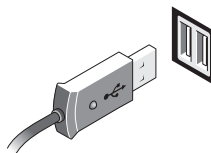
**f** Το καλώδιο DisplayPort στον προσαρμογέα DVI



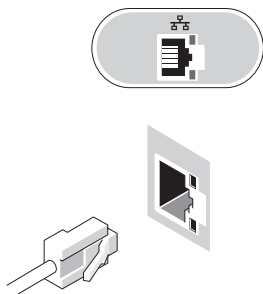
**g** Το καλώδιο DisplayPort στον προσαρμογέα VGA



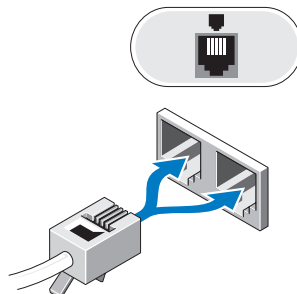
**2** Συνδέστε μια συσκευή USB, όπως πληκτρολόγιο ή ποντίκι.



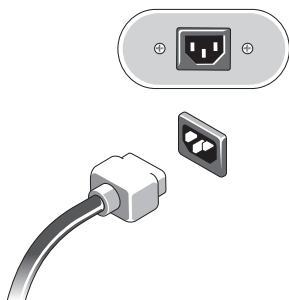
3 Συνδέστε το καλώδιο δικτύου.



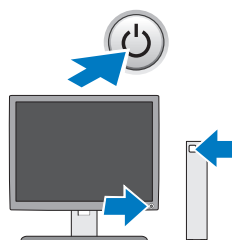
4 Συνδέστε το μόντεμ (εφόσον έχει εγκατασταθεί).



5 Συνδέστε το καλώδιο (τα καλώδια) τροφοδοσίας.



6 Πατήστε το κουμπί λειτουργίας στην οθόνη και στον υπολογιστή.



## Προδιαγραφές



**ΣΗΜΕΙΩΣΗ:** Οι παρακάτω προδιαγραφές είναι μόνο εκείνες που απαιτείται να συνοδεύουν τον υπολογιστή σύμφωνα με την κείμενη νομοθεσία. Για μια πλήρη και ενήμερη λίστα προδιαγραφών του υπολογιστή σας, επισκεφθείτε τη διεύθυνση [support.dell.com](http://support.dell.com).

---

### Επεξεργαστής

Τύπος

Επεξεργαστής Dual-Core Intel® Xeon® σειράς 5500

Επεξεργαστής Quad-Core Intel® Xeon® σειράς 5500

---

### Πληροφορίες συστήματος

Chipset συστήματος

Intel 5500/5520

Εύρος διαύλου δεδομένων

64 bit

---

## Κάρτα γραφικών

---

Τύπος:

Χωριστή

PCI Express 2.0 x16 (δύο υποδοχές)

**ΣΗΜΕΙΩΣΗ:** Υποστήριξη για δύο κάρτες γραφικών κανονικού ύψους και μήκους με τη χρήση της υποδοχής κάρτας γραφικών PCIe x16

---

## Μονάδες δίσκου

---

Με δυνατότητα εξωτερικής πρόσβασης

τέσσερις υποδοχές μονάδων δίσκου 5,25 ιντσών (μπορούν να υποστηρίξουν υποδοχές flex 3,5 ιντσών)

Με δυνατότητα εσωτερικής πρόσβασης

τέσσερις υποδοχές μονάδων δίσκου 3,5 ιντσών

Διαθέσιμες συσκευές

- μέχρι πέντε μονάδες σκληρών δίσκων SATA 3,5 ιντσών ή τέσσερις μονάδες σκληρών δίσκων SAS
- μέχρι τρεις από τις ακόλουθες μονάδες 5,25 ιντσών: μονάδα SATA DVD-ROM, μονάδα DVD+/-RW super multi/μονάδα Blu-ray™
- μία συσκευή USB ανάγνωσης καρτών μέσω 3,5 ιντσών ή
- μια μονάδα δισκέτας 3,5 ιντσών

**ΣΗΜΕΙΩΣΗ:** Υποστηρίζει το πολύ πέντε μονάδες σκληρών δίσκων

---

## Στοιχεία ελέγχου και λυχνίες

---

Μπροστινή όψη του υπολογιστή:

Κουμπί λειτουργίας

πιεζόμενο κουμπί

Λυχνία λειτουργίας

πράσινο φως — Όταν η λυχνία αναβοσβήνει, τότε ο υπολογιστής είναι σε κατάσταση προσωρινής απενεργοποίησης. Όταν η λυχνία ανάβει σταθερά, τότε ο υπολογιστής βρίσκεται σε κατάσταση λειτουργίας.

πορτοκαλί φως — Αν αναβοσβήνει, είναι ένδειξη προβλήματος στην κάρτα συστήματος. Αν ανάβει σταθερά όταν δεν γίνεται εκκίνηση του υπολογιστή, σημαίνει ότι η κάρτα συστήματος δεν μπορεί να ξεκινήσει την προετοιμασία αλλά το τροφοδοτικό είναι σε καλή κατάσταση - σε κανονική κατάσταση λειτουργίας χωρίς φως — Το σύστημα είναι απενεργοποιημένο

Λυχνία δραστηριότητας μονάδας δίσκου

πράσινο φως — υποδηλώνει ότι ο υπολογιστής πραγματοποιεί ανάγνωση δεδομένων ή εγγραφή δεδομένων στη μονάδα σκληρού δίσκου SATA ή σε CD/DVD

Λυχνία ακεραιότητας σύνδεσης

πράσινο φως — Η σύνδεση ανάμεσα στο δίκτυο και τον υπολογιστή είναι καλή

σβηστή (χωρίς φως) — Ο υπολογιστής δεν εντοπίζει φυσική σύνδεση με το δίκτυο

---

## Στοιχεία ελέγχου και λυχνίες (συνέχεια)

---

Πίσω μέρος του υπολογιστή:

Λυχνία ακεραιότητας σύνδεσης  
(πάνω στον ενσωματωμένο  
προσαρμογέα δικτύου)

πράσινο φως — Η σύνδεση στα 10Mbps ανάμεσα στο δίκτυο και τον υπολογιστή είναι καλή

πορτοκαλί φως — Η σύνδεση στα 100Mbps ανάμεσα στο δίκτυο και τον υπολογιστή είναι καλή

κίτρινο φως — Η σύνδεση στα 1000Mbps ανάμεσα στο δίκτυο και τον υπολογιστή είναι καλή

σβηστή (χωρίς φως) — Ο υπολογιστής δεν εντοπίζει φυσική σύνδεση με το δίκτυο

Λυχνία δραστηριότητας δικτύου  
(πάνω στον ενσωματωμένο  
προσαρμογέα δικτύου)

κίτρινο φως που αναβοσβήνει

Διαγνωστική λυχνία LED  
τροφοδοτικού

πράσινο φως — Υποδηλώνει ότι το τροφοδοτικό λειτουργεί κανονικά

σβηστή (χωρίς φως) — Υποδηλώνει ότι το τροφοδοτικό δεν έχει ρεύμα

---

## Τροφοδοσία

---

Τροφοδοτικό AC:

Τάση (για σημαντικές  
πληροφορίες σχετικά με τη  
ρύθμιση της τάσης, ανατρέξτε  
στις οδηγίες ασφάλειας που  
συνοδεύουν τον υπολογιστή σας)

100–240 VAC, 50–60 Hz, 12,0 A

ΆεόείιέάΡò ιδάάπβά

δισκοειδής μπαταρία λιθίου τύπου CR2032 στα 3 V

---

## Φυσικά χαρακτηριστικά

---

Ύψος 56,50 εκ. (22,25 ίντσες)

Πλάτος 21,60 εκ. (8,50 ίντσες)

Βάθος 55,30 εκ. (21,80 ίντσες)

Βάρος τουλάχιστον 24,90 kg (55 λίβρες)



**ΠΡΟΕΙΔΟΠΟΙΗΣΗ:** Ο υπολογιστής σας είναι βαρύς και μπορεί να είναι δύσκολο να τον χειριστείτε. Ζητήστε βοήθεια προτού προσπαθήσετε να τον σηκώσετε, να τον μετακινήσετε ή να τον γείρετε. Αυτός ο υπολογιστής πρέπει να μετακινείται από δύο άτομα. Για την αποφυγή τραυματισμού, σηκώνετε πάντα με τον σωστό τρόπο. Αποφεύγετε το σκίψιμο καθώς σηκώνετε τον υπολογιστή.

---

## Στοιχεία περιβάλλοντος

---

Θερμοκρασία:

Κατά τη λειτουργία 10 έως 35° C (50 έως 95° F)

Κατά την αποθήκευση από -40° έως 65° C (-40° έως 149° F)

Σχετική υγρασία 20% έως 80% (χωρίς συμπύκνωση υδρατμών)

Υψόμετρο:

Κατά τη λειτουργία -15,2 έως 3.048 μ. (-50 έως 10.000 πόδια)

Κατά την αποθήκευση -15,2 έως 10.668 μέτρα (-50 έως 35.000 πόδια)

Επίπεδο αερομεταφερόμενων ρύπων G2 ή χαμηλότερη, όπως ορίζεται από το πρότυπο ISA-S71.04-1985

---

## Εύρεση περισσότερων πληροφοριών και πόρων

---

**Εάν θέλετε:**

**Ανατρέξτε:**

Να βρείτε πληροφορίες σχετικά με τους καλύτερους δυνατούς τρόπους χρήσης του υπολογιστή σας, να διαβάσετε πληροφορίες για την εγγύηση, τους όρους και τις προϋποθέσεις (μόνο για τις ΗΠΑ), οδηγίες για την ασφάλεια, πληροφορίες για τους ρυθμιστικούς κανόνες, πληροφορίες για την εργονομία και την άδεια χρήσης τελικού χρήστη.

Στα έγγραφα περί ασφαλείας και κανονισμών που συνοδεύουν τον υπολογιστή σας και στην Αρχική σελίδα περί συμμόρφωσης με τους κανονισμούς στη διεύθυνση [www.dell.com/regulatory\\_compliance](http://www.dell.com/regulatory_compliance).

---

**Οι πληροφορίες αυτού του εγγράφου μπορεί να αλλάξουν χωρίς προειδοποίηση.**

**© 2009 Dell Inc. Με την επιφύλαξη παντός δικαιώματος. Εκτυπώθηκε στην Ιρλανδία.**

Απαγορεύεται αυστηρά η αναπαραγωγή αυτού του υλικού με οποιονδήποτε τρόπο χωρίς την έγγραφη άδεια της Dell Inc.

Εμπορικά σήματα που χρησιμοποιούνται στο παρόν κείμενο: η ονομασία *Dell*, το λογότυπο *DELL*, και η ονομασία *Dell Precision* είναι εμπορικά σήματα της Dell Inc. Η ονομασία *Intel* είναι σήμα κατατεθέν της Intel Corporation στις Η.Π.Α. και σε άλλες χώρες. Το *Blu-ray Disc* είναι εμπορικό σήμα της Blu-ray Disc Association.

Άλλα εμπορικά σήματα και εμπορικές ονομασίες μπορεί να χρησιμοποιούνται στο παρόν έγγραφο αναφερόμενα είτε στους κατόχους των σημάτων και των ονομάτων είτε στα προϊόντα τους. Η Dell Inc. αποποιείται οποιοδήποτε ιδιοκτησιακό ενδιαφέρον πάνω σε εμπορικά σήματα και εμπορικές ονομασίες τρίτων.